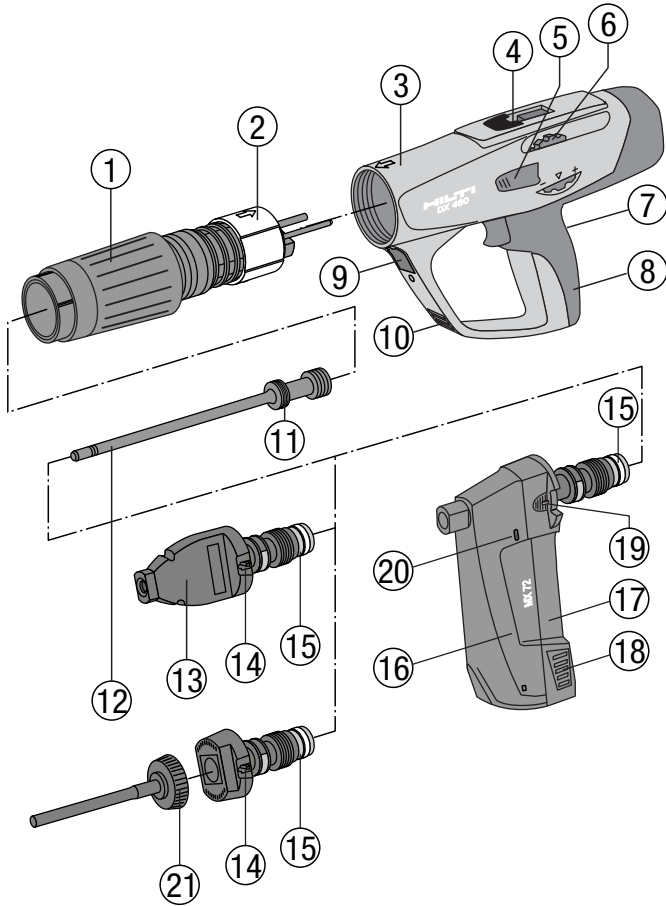


HILTI

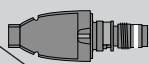
DX 460

Operating instructions	en
Mode d'emploi	fr
Gebruiksaanwijzing	nl
Brugsanvisning	da
Käyttöohje	fi
Bruksanvisning	no
Bruksanvisning	sv
Инструкция по эксплуатации	ru
Kasutusjuhend	et
Lietošanas instrukcija	lv
Naudojimo instrukcija	lt



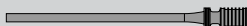


6.2



	X-MX 72 ¹⁾	X-460-F8	X-460-F8N15	X-460-F8N10	X-460-F8CW	X-460-F8S12	X-460-F8SS	X-460-F10	X-460-F10SS	X-460-F1E-L
X-U	S/W	S/W	S/W	S/W	S					
X-C	S/W	S/W	S/W	S/W	S					
X-S	S	S	S	S	S					
X-CT	S/W	S/W	S/W	S/W						
X-CR		S	S	S						
X-CP / X-CF		S								
DS								10		
X-FS / X-SW	S/W	S/W								
X-IE / XI-FV										IE
X-HS / X-HS-W	S	S	S	S	S					
X-CC	S	S	S	S	S					
X-CW					S					
X-(D)FB / X-EMTC	S	S	S	S	S					
X-ECH / X-EKB	S	S			S					
X-M6 / W6 ... P8		S					S			
X-M8 / W8 ... P8							S			
X-M10 / W10 ... P10								10	10	
X-DNH, DKH ²⁾		S								
X-M6H, X-M8H ²⁾		K								

S = X-460-P8
W = X-460-P8W
10 = X-460-P10
IE = X-460-PIE-L
K = X-460-PKwik



en ¹⁾ MX collated nail required
²⁾ Predrilling required for DX-Kwik fasteners

fr ¹⁾ pour clous en bande MX
²⁾ Pré-perçage requis pour éléments de fixation DX-Kwik

nl ¹⁾ MX gebandeerde nagels noodzakelijk
²⁾ Voorboren benodigd voor DX-Kwik plunjers

da ¹⁾ MX-klassificerede søm kræves
²⁾ Forboring kræves ved DX-Kwik-bolte

fi ¹⁾ Tarvitaan MX-naula
²⁾ DX Kwik -kiinnikkeille tarvitaan esiporaus

no ¹⁾ MX-klassifisert spiker kreves
²⁾ Forboring nødvendig for DX-Kwik-fester

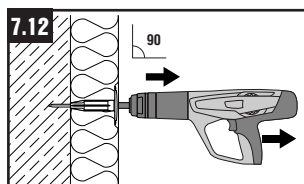
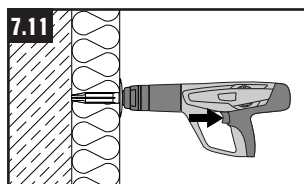
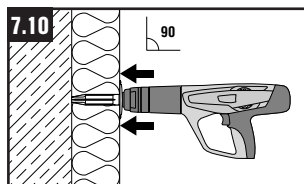
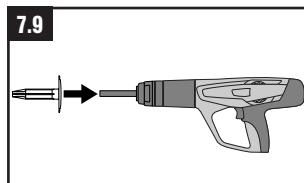
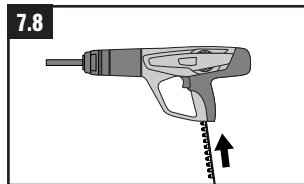
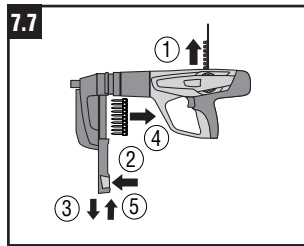
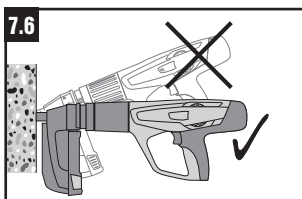
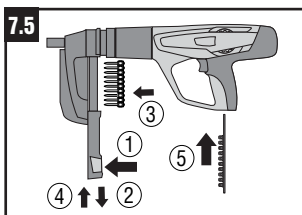
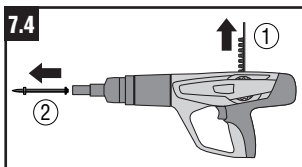
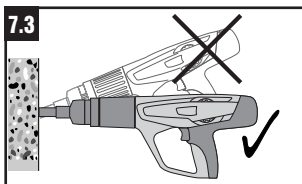
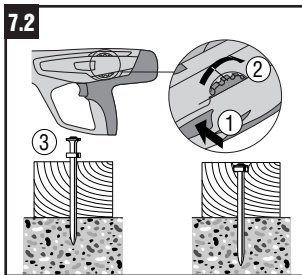
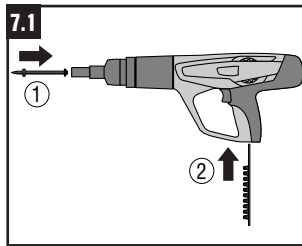
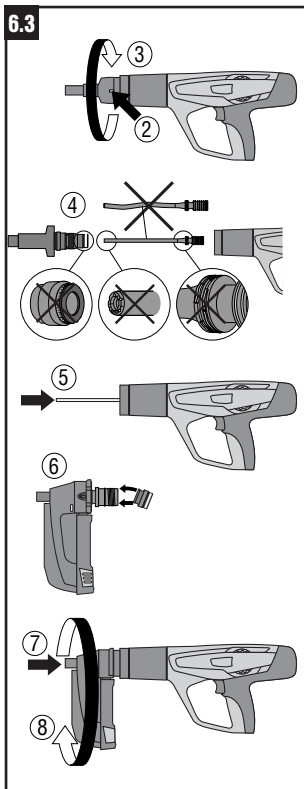
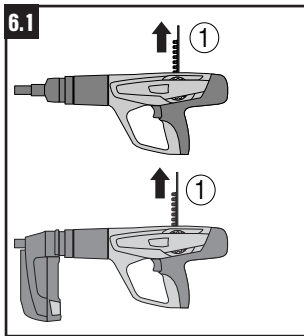
sv ¹⁾ MX-anpassad spik krävs
²⁾ Förborring krävs för DX Kwik-infästningar

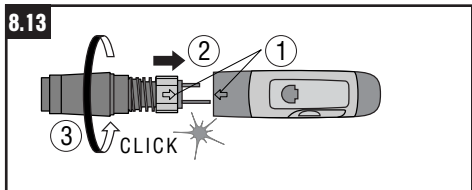
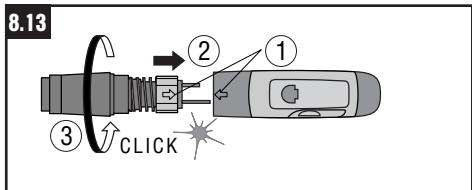
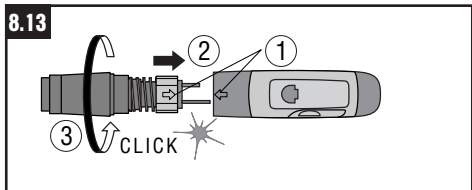
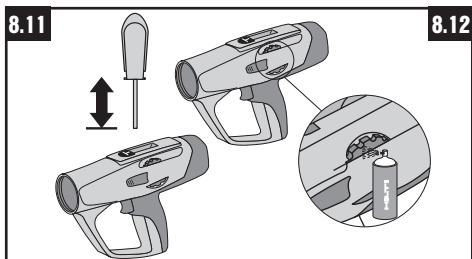
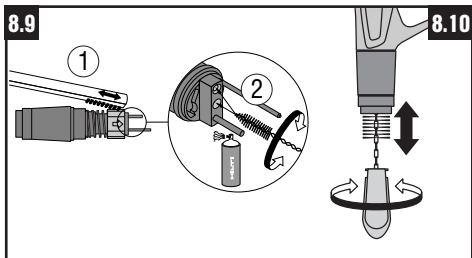
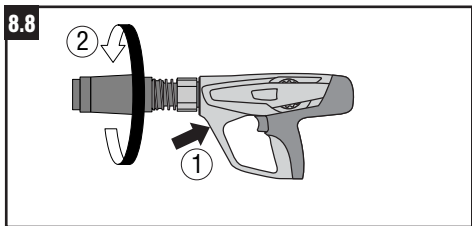
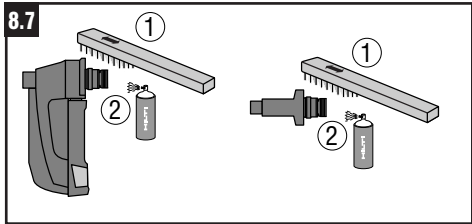
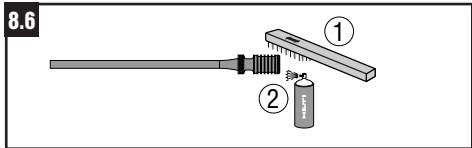
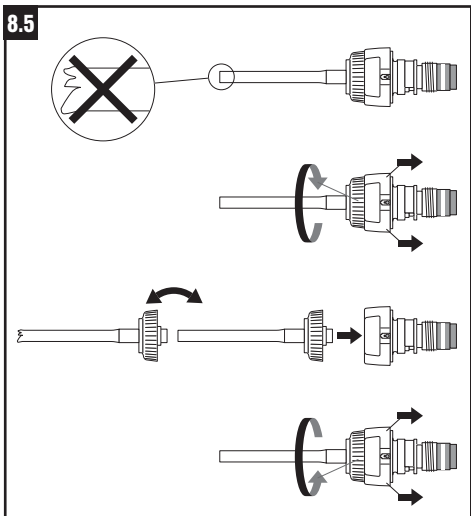
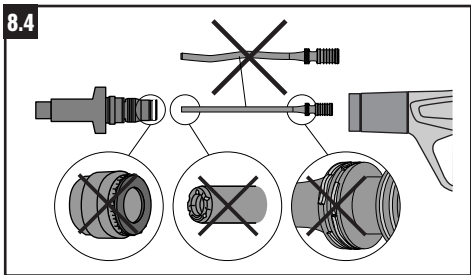
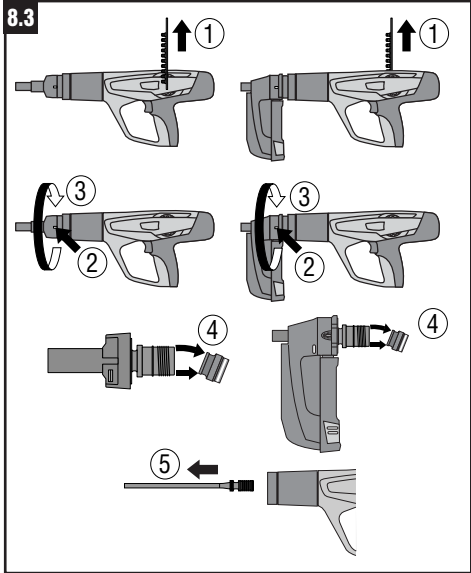
ru ¹⁾ треб. магазинированный гвоздь MX
²⁾ для крепежных элементов DX-Kwik требуется засверливание

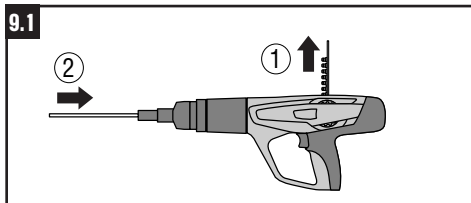
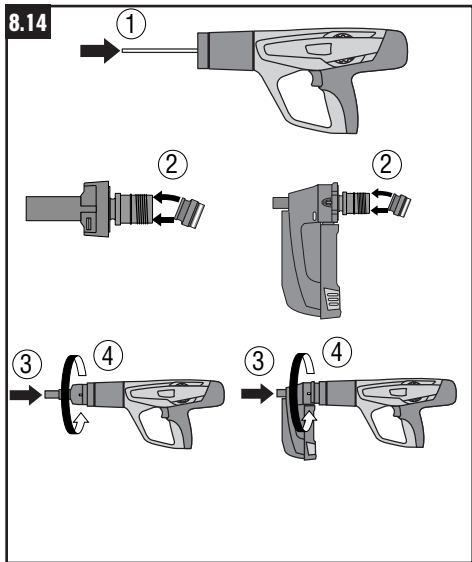
et ¹⁾ Nõutav MX taadeldud naelte kasutamise
²⁾ DX-Kwik-kinnituselementide puhul on tuleb auke teha puurida

lv ¹⁾ MX naglām magazinās
²⁾ iepriekšēja ieburbšana nepieciešama stiprinājuma elementiem DX-Kwik

it ¹⁾ j'juostą sudėtoms MX vinims
²⁾ pirminis pagręžimas būtinas DX-Kwik tvirtinimo elementams







BRUKSANVISNING I ORIGINAL

DX 460 bultpistol

Läs noggrant igenom bruksanvisningen innan Du börjar använda verktyget.

Förvara alltid denna bruksanvisning tillsammans med verktyget.

Om Du lämnar över verktyget till annan användare, se till att bruksanvisningen medföljer.

Verktygets huvuddelar 1

- ① Kolvreturdell
 - ② Styrhylsa
 - ③ Verktygshölje
 - ④ Patronstyrning
 - ⑤ Effektregeringsknapp
 - ⑥ Effektregeringshjul
 - ⑦ Avtryckare
 - ⑧ Handtag
 - ⑨ Utlösningsknapp för kolvreturdell
 - ⑩ Ventilationsslitsar
 - ⑪ Kolvringar
 - ⑫ Kolv *
 - ⑬ Bultstyrning *
 - ⑭ Utlösningsknapp för bultstyrning
 - ⑮ Buffert *
 - ⑯ Magasin *
 - ⑰ Magasinlock
 - ⑱ Utlösningsknapp för magasinlock
 - ⑲ Utlösningsknapp för magasin
 - ⑳ Indikator för laddningsstatus
 - ㉑ Utbytbar nosdel för bultstyrning*
- * Byte av dessa delar får utföras av användare/operatör

Innehåll	Sidan
1. Säkerhetsföreskrifter	107
2. Allmän information	109
3. Beskrivning	109
4. Tillbehör	110
5. Tekniska data	111
6. Före start	112
7. Användning	112
8. Skötsel och underhåll	114
9. Problemlösning	116
10. Avfallshantering	121
11. Tillverkarens produktgaranti	121
12. Försäkran om EU-överensstämmelse (original)	122
13. CIP-identifiering	122
14. Hälsa och säkerhet för användare	122

1. Säkerhetsföreskrifter

1.1 Grundläggande säkerhetsföreskrifter

Utöver de säkerhetsföreskrifter som finns under respektive avsnitt i denna bruksanvisning, skall alltid följande noga iakttas.

1.2 Använd endast Hiltis egna patroner eller patroner med likvärdig kvalitet

Att använda patroner av sämre kvalitet i Hiltis verktyg kan leda till ansamling av oförbränt krut som kan explodera och orsaka allvarliga skador på användare och kringstående. Som minimumkrav ska patroner antingen:

a) Ha intyg från tillverkaren att de har provats och godkänts enligt EU-standard EN 16264

OBSERVERA:

- Alla Hiltis patroner för bultpistoler har framgångsrikt testats enligt EN 16264.
- De tester som definieras i EN 16264 är systemtest av vissa kombinationer av patroner och verktyg som har utförts på certifieringsplatser. Verktygsbeteckningen, certifieringsplatsens namn och systemtestnumret återfinns på patronförpackningen.

eller

b) vara försedda med CE-symbolen för överensstämmelse (sedan juli 2013 obligatorisk inom EU)

Se exempel på förpackning på:
www.hilti.com/dx-cartridges

1.3 Avsedd användning

Verktyget är avsett för professionell användning vid montageapplikationer i konstruktioner, där spik, bult etc drivs in i betong, stål och tegel/mursten.



1.4 Felaktig användning

- Manipulering eller modifiering av verktyget medges inte.
- Verktyget får inte användas i miljöer med risk för explosioner eller brand utom där det uttryckligen är tillåtet.
- Använd endast bultar/spikar, patroner, tillbehör och reservdelar från Hilti eller av motsvarande kvalitet för att undvika skador.
- Följ den information som ges i bruksanvisningen vad gäller användning, skötsel och underhåll.
- Rikta aldrig verktyget mot dig själv eller kringstående.
- Pressa aldrig verktygets mynning mot din hand eller annan kroppsdel.
- Fäst inga spikar i alltför hårda eller spröda underlag, t. ex. glas, marmor, plast, brons, mässing, koppar, berg,

SV

isoleringsmaterial, håltegel, keramiktegel, tunn plåt (< 4 mm), gjutjärn och lättbetong.

1.5 Teknologi

- Verktyget är framställt enligt senaste teknologi.
- Fara kan framkallas om verktyget handhas av personal som inte utbildats härför och om gällande föreskrifter inte följs.



1.6 Teknologi

- Föremål som kan utgöra skaderisk skall avlägsnas från arbetsområdet.
- Använd endast verktyget i välventilerade arbetsutrymmen.
- Verktyget är endast avsett för handhållet bruk.
- Undvik att stå i en onaturlig position. Se till att hela tiden stå stadigt och hålla balansen.
- Håll obehöriga, barn i synnerhet, borta från arbetsområdet.
- Innan du börjar använda verktyget, kontrollera att inte någon befinner sig bakom eller under det ställe, där montaget skall ske.
- Håll handtaget torrt, rent och fritt från olja och fett.



1.7 Allmänna säkerhetsföreskrifter

- Använd verktyget enligt anvisningarna och bara om det är i fullgott skick.
- Använd stabilisator/splitterskydd när applikationen så medger.
- Vid klickskott eller då patron inte antänder, gör enligt följande:
 1. Håll verktyget anpressat mot underlaget i 30 sek.
 2. Om patronen fortfarande inte antänder, ta bort verktyget från arbetsytan och se samtidigt till att det inte är riktat mot dig själv eller annan person.
 3. Dra manuellt fram patronbandet en patron. Använd återstående patroner i patronbandet. Ta ut det förbrukade patronbandet och avfallshandera det på sådant sätt, att det inte kan användas på nytt eller missbrukas.
- Om 2–3 klickskott inträffar i följd (det hörs inte att patronen avfyras och infästningselementet drivs in med markant lägre kraft) gör enligt följande:
 1. Sluta omedelbart att använda verktyget.
 2. Ladda ur verktyget och demontera det (se 8.3).
 3. Kontrollera att rätt kombination av bultstyrning, kolv och infästningselement används (se 6.2)
 4. Kontrollera om buffert, kolv och bultstyrning / magasin är slitna och byt vid behov ut delarna (se 6.3 och 8.4. X-IE se 8.5)
 5. Rengör verktyget
 6. Försätt inte använda verktyget om problemen kvarstår efter genomgång enligt ovan. Låt Hilti serviceverkstad kontrollera och vid behov reparera verktyget.
- Försök inte med våld att pressa ut en patron från patronband eller verktyg.

- Håll armarna böjda vid avfyrning (sträck inte ut armarna).
- Lämna aldrig ett laddat verktyg utan uppsikt.
- Ta alltid ut patronerna innan du påbörjar rengöring, service, reservdelsbyte och innan förvaring.
- Använda patroner och verktyg som inte används ska vid förvaring skyddas mot fukt och höga temperaturer. Verktyget ska transporteras och förvaras i en låsbar väska så att det inte kan användas av obehöriga.



1.8 Temperatur

- Demontera inte verktyget när det är varmt.
- Överskrid inte rekommenderad max. infästningshastighet (antal infästningar per timme). I annat fall kan verktyget bli överhettat.
- Om patronbandet av plast skulle börja smälta, sluta omedelbart använda verktyget och låt det svalna av.

1.9 Krav på användaren

- Verktyget är avsett för professionellt bruk.
- För att använda, serva och reparera verktyget krävs behörig, utbildad personal. Denna personal måste informeras om de eventuella risker som kan uppstå.
- Gå försiktigt tillväga och använd inte verktyget, om du inte har full uppmärksamhet på arbetet.
- Använd inte verktyget om du känner dig sjuk.

1.10 Personlig skyddsutrustning



- Användaren och personer som befinner sig i närheten måste bära därför avsedda skyddsglasögon, skyddshjälm och därför avsett hörselskydd medan verktyget används.

2. Allmän information

2.1 Riskindikation

VARNING

Ordet VARNING används för att fästa uppmärksamhet på en potentiell risksituation, som skulle kunna leda till livsfara eller allvarlig personskada.

FÖRSIKTIGHET

Ordet FÖRSIKTIGHET används för att fästa uppmärksamhet på en potentiell risksituation, som skulle kunna leda till mindre personskada eller skada på utrustningen eller annan egendom.

2.2 Illustrationer

Varnings skyltar



Allmän varning



Varning: het yta

Symboler



Läs igenom
bruksanvisningen
före start

Skyddsskyltar



Använd
skyddsglasögon



Använd
skyddshjälm



Använd
hörselskydd

1 Siffrorna hänvisar till bilder, vilka återfinns på det utvinkningsbara omslaget. Ha alltid detta uppslaget vid genomgång av bruksanvisningen.

I denna bruksanvisning syftar beteckningen "verktyget" alltid till DX 460 bultpistol.

Placering av identifikationsdata på verktyget

Typbeteckning och serienummer återfinns på typskylten på verktyget. Notera dessa uppgifter i bruksanvisningen och hänvisa alltid till dem i samband med ev. förfrågan till din Hilti-säljare eller Hilti serviceverkstad.

Typ: DX460

Serienr.: _____

3. Beskrivning

Verktyget är en bultpistol avsedd för professionell infästning av spik, bult etc i betong, stål och mursten.

Verktyget arbetar enligt den beprövade kolvprincipen och har därför ingen anknytning till höghastighetsverktygen. Kolvprincipen ger optimal arbets- och infäst-

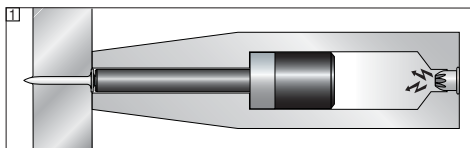
ningssäkerhet. Verktyget används med patroner av kaliber 6.8/11.

Kolven återförs efter varje infästning till utgångsläget samtidigt som nästa patron automatiskt matas fram i patronkammaren genom gastrycket från den avfytrade patronen. Detta ger mycket snabb och ekonomisk infästning av spik och gängad bult. Vid användning av spikmagasinet ökas verktygets infästningshastighet och komfort markant, framförallt vid alla typer av seriemontage.

Som för alla bultpistoler utgör verktyg, magasin, spik- och patronprogram en "teknisk enhet". Det innebär, att optimal infästning med detta system endast kan garanteras om de spik och patroner, som är speciellt framtagna härför (eller produkter av likvärdig kvalitet), används. Hiltis infästnings- och monteregrepprekommendationer gäller bara om dessa förutsättningar uppfylls.

Verktyget har 5-vägs-säkerhet - för operatörens och de kringstående säkerhet.

Kolvprincipen



Energien från drivladdningen överförs till en kolv, den accelererade massa som driver in spiken/bulten i grundmaterialet. Eftersom ca 95 % av rörelseenergin tas upp av kolven, så drivs spiken/bulten in i grundmaterialet med starkt reducerad hastighet (mindre än 100 m/sek) på ett kontrollerat sätt. Indrivningsförloppet upphör när kolven når slutet på sin resa. Detta gör riskfyllda genomskjutningar så gott som uteslutna, om verktyget används på ett korrekt sätt.

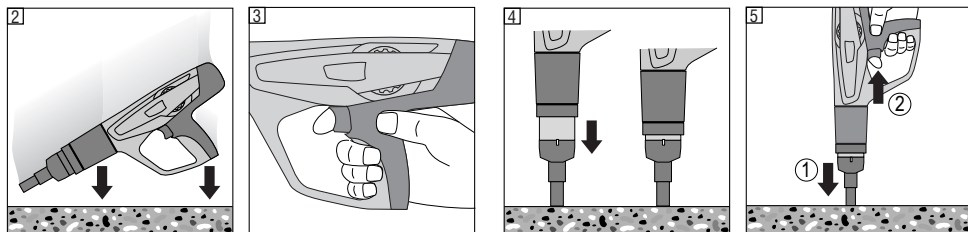
Fallsäkring **2** är ett resultat av hopkopplingen mellan avfyrningsmekanismen och slagrörelsen. Detta hindrar Hilti DX-verktyget att avfyra, om det skulle tappas på en hård yta, oavsett i vilken vinkel slaget träffar.

Avfyrningssäkring **3** säkerställer att patronen inte kan avfyra endast genom att avtryckaren trycks in. Först i samband med att verktyget pressas an mot arbetsytan kan verktyget avfyra.

Anpressningssäkring **4** kräver att verktyget pressas an mot arbetsytan med betydande kraft. Verktyget kan inte avfyra förrän det pressats an helt på arbetsytan.

Dessutom är alla Hilti DX-verktyg försedda med en **avfyrningssäkring** **5**. Denna förhindrar verktyget från att avfyra, om avtryckaren trycks in och verktyget sedan pressas an mot arbetsytan. Verktyget kan bara avfyra, om det först pressas an (1) mot underlaget och avtryckaren sedan trycks in (2)

SV



4. Patroner, tillbehör och spik etc

Infästningselement

Beteckning	Applikation
X-U	Höghållfasta spikar med stort användningsområde för infästning i hårdbetong och stål.
X-C	Spik med varierande applikationsprofil för en mängd olika montage.
X-S	Standardspikar för effektiva stålinfästningar.
X-CT	Formspik för temporära montage.
X-CR	Rostfria spik för montage i fuktig eller korrosiv miljö.
X-CP / X-CF	Specialinfästning för träkonstruktioner på betong.
DS	Spik för allmänna infästningar på betong och stål.
X-FS	Idealisk infästning för stöd av formar
X-SW	Flexibel bricka för montage av isolering på betong och plåt.
X-IE / XI-FV	Den idealiska infästningen för montering av isolermaterial på betong, putsat tegel och stål
R 23 / R36	Bricka för Hilti-spik: enkel säkring av fogar, folie/tunnplåt och trä på betong och stål med hjälp av X-460 WH 23/36 brickhållare.
X-HS / X-HS-W	Hängsystem med invändig gänga
X-CC / X-CW	Fästklämma för upphängningar med ställina.
X-(D)FB / X-EMTC	Fixklammer för montage av el- eller vattenledning (varm eller kall) för värme/sanitet
X-EKB	Kabelbygel för montage av elkablar på vägg och i tak
X-ECH	Kabelbygel för montage av kabelknippen på vägg och i tak
X-ET	Kabelbygel för montage av PVC-rör
X-(E)M/W/6/8 ... P8, X-M/W10 ... P10	Bultar för bultmontage på betong och stål.
X-DNH / DKH, X-M6/8H	Godkänt infästningssystem för betong, med förborrning.

För ytterligare utrustning, kontakta din lokala Hilti-organisation

Magasin

MX 72	Magasin – För snabb och behändig infästning.
-------	--

Bultstyrning

Beteckning	Applikation
X-460-F8	Standard
X-460-F8N15	15 mm smal – Bättre åtkomlighet
X-460-F8N10	10 mm smal – Bättre åtkomlighet
X-460-FBCW	För infästning av X-CW-element
X-460-F8S12	Bultstyrning med spik/bult med 12 mm stålbricka – högre utdragsvärden
X-460-F8SS	Betongförsats för 8 mm bult – reducerar ytspjälkning
X-460-F10	För infästning av 10 mm bult och spik
X-460-F10SS	Betongförsats för 10 mm bult – reducerar ytspjälkning
X-460-FIE-L	För infästning av X-IE och XI-FV isolerskjutspik upp till 140 mm
X-460-FIE-XL	För infästning av X-IE och XI-FV isolerskjutspik upp till 200 mm

Tillbehör

Beteckning	Applikation
X-SGF8	Splitterskydd för "enkelinfästning"
X-460-SGMX	Splitterskydd för magasin
X-460-STAB	För bultstyrning X-460-F10
X-460-TIE-L	Utbytbar nosdel för bultstyrning X-460-FIE-L (25–140 mm)
X-460-TIE-XL	Utbytbar nosdel för bultstyrning X-460-FIE-L (25–200 mm)
X-EF	Adapter för stabilisering av verktyget lodrät mot arbetsytan samt för reducering av betongspjälkning vid montage av X-EKB och X-ECH (endast med X-460-F8 bultstyrning)
X-460-B	Buffert – skyddar bultstyrningen, om verktyget används på fel sätt
X-460-WH23/36	Brickhållare – För infästning av 23 och 36 mm stålbrickor med magasin. Brickhållaren kan monteras på magasinet.
X-PT 460	Förlängare – Förlängare för olika takapplikationer.

Kolv

Beteckning	Applikation
X-460-P8	Kolv, standard
X-460-P8W	Specialkolv med avsmalnande spets för försänkt spik i trä
X-460-P10	10 mm kolv – 10 mm kolv för infästning av M10/W10 bult.
X-460-PIE-L	Kolv för montage av X-IE isolerskjutspik, bultstyrning X-460-FIE-L för isolermaterial med tjockleken 25–140 mm
X-460-PIE-XL	Kolv för montage av X-IE isolerskjutspik, bultstyrning X-460-FIE-XL för isolermaterial med tjockleken 25–200 mm
X-460-PKwik	Kolv för infästning av godkända gängade bultar med hjälp av DX-Kwik (med förborring).

Patroner

Beteckning	Färg	Styrka
6.8/11 M grön	Grön	Svag
6.8/11 M gul	Gul	Medel
6.8/11 M röd	Röd	Stark
6.8/11 M svart	Svart	Ultrastark

Rengöringsset

Hilti-spray, flatborste, stor rund borste, liten rund borste, skrapa, rengöringsduk

5. Tekniska data

DX 460 bultpistol

Vikt	3.25 kg (7.16 lb), 3.51 kg (7.78 lb) med magasin
Längd	458 mm (18.03"), 475 mm (18.7") med magasin
Spiklängd	Max. 72 mm (2 ⁷ / ₈ ")
Rek. max infästningshastighet per timme	700/h
Patron	6,8/11 M (27 kal. kort) grön, gul, röd, svart
Effektreglering	4 patronstyrkor, effektregleringshjul med låsfunktion

MX 72 magasin

Vikt	0.653 kg (1.44 lb)
Spiklängd	Max. 72 mm (2 ⁷ / ₈ ")
Magasinkapacitet	Max. 13 spik

Vi förbehåller oss rätten till tekniska ändringar

6. Före start



6.1 Kontroll av verktyget

- Kontrollera att det inte sitter något patronband i verktyget. Om så skulle vara fallet, dra ut det för hand ur verktyget.
- Kontrollera regelbundet att verktyget inte är skadat samt att alla funktioner fungerar som de skall. Använd inte verktyget om någon del skulle vara skadad eller om verktyget inte fungerar som det skall. Vid behov, låt Hil-ti serviceverkstad reparera verktyget.
- Kontrollera om buffert och kolv är slitna (se "8 Skötsel och underhåll").

SV

6.2 Val av rätt bultstyrning / kolv / spik-kombination

Om den rätta kombinationen inte används uppstår det risk för skador. Verktyget kan också skadas och fastsättningskvaliteten kan inte garanteras. (se översikt på sista sidan)

6.3 Omställning från enkelinfästningsverktyg till magasin-verktyg (byte av bultstyrning)

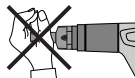
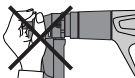
1. Kontrollera att inga patronband eller infästningselement finns kvar i verktyget. Ta ut patronbandet genom att dra det uppåt ut ur verktyget och ta ut infästningselementet ur bultstyrningen/magasinet.
2. Tryck in låsknappen på bultstyrningens sida
3. Skruva av bultstyrningen
4. Kontrollera att buffert och kolv inte är slitna (se "Skötsel och underhåll").
5. För in kolven i verktyget så långt det går.
6. Pressa på bufferten på magasinet tills det snäpper i på plats.
7. För på magasinet på kolvreturdelen.
8. Skruva på magasinet på verktyget tills det greppar.



7. Användning



	FÖRSIKTIGHET
 	<ul style="list-style-type: none">■ Underlaget kan splittras när spiken drivs in eller fragment från patronbandet kan lossna.■ Kringflygande fragment kan skada kroppsdelar eller ögon.■ Använd skyddsglasögon och skyddshjälm (operatör och ev. kringstående).

	FÖRSIKTIGHET
	<ul style="list-style-type: none">■ Spiken/bulten drivs in genom att en patron avfyras.■ Starkt buller kan skada hörseln.■ Använd hörselskydd (operatör och ev. kringstående).

	VARNING
 	<ul style="list-style-type: none">■ Verktyget kan göras klart att avfyras, om då det pressas mot någon del av kroppen (t ex handen).■ Detta kan orsaka att en spik drivs in i någon kroppsdel.■ Pressa aldrig an verktygets front mot någon del av kroppen.

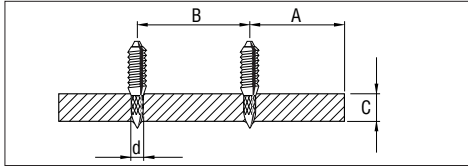
	VARNING
 	<ul style="list-style-type: none">■ Under vissa omständigheter kan verktyget bli klart att avfyras, om magasinet, bultstyrningen eller infästningselementet dras tillbaka för hand.■ Detta kan orsaka att ett infästningselement drivs in i någon kroppsdel.■ Dra aldrig tillbaka magasin, bultstyrning eller infästningselement för hand.

Riktlinjer för optimal fastsättningskvalitet

Observera

Följ alltid dessa applikationsrekommendationer. För mer specifik information, se Hilti Infästningsmanual, som kan erhållas via din lokala Hilti-organisation.

Minsta avstånd Infästning i stål



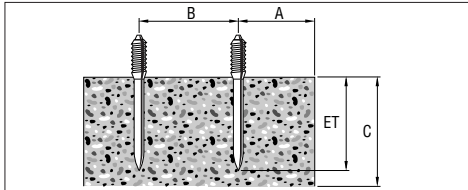
Stål

A = min. kantavstånd = 15 mm ($\frac{5}{16}$ ")

B = min. inbördes avstånd = 20 mm ($\frac{3}{4}$ ")

C = min. grundmaterialtjocklek = 4 mm ($\frac{3}{16}$ ")

Infästning i betong



Betong

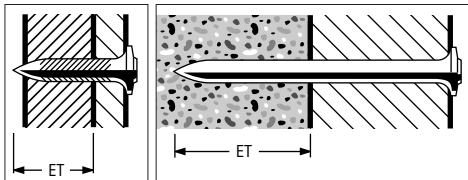
A = min. kantavstånd = 70 mm ($2\frac{7}{8}$ ")

B = min. inbördes avstånd = 80 mm ($3\frac{1}{8}$ ")

C = min. grundmaterialtjocklek = 100 mm (4 ")

Inträngningsdjup

(Exempel, särskild information, se handboken Hilti Fastening Technology)



Spiklängd för stål:

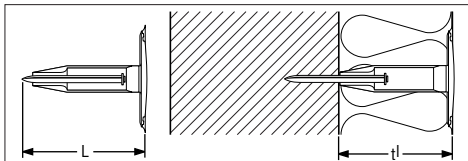
Inträngningsdjup (ET):
12 ± 2 mm, ($\frac{1}{2}$ ± $\frac{1}{16}$ ")

Spiklängd för betong:

Inträngningsdjup (ET):
22 mm (27 max.), ($\frac{7}{8}$ (1" max.)

X-IE-element

(betong, stål, andra lämpliga underlag – se 5.3)



I alla underlag, isolerskjutspikens (L) längd stämmer överens med isolermaterialets tjocklek (t)

7.1 Laddning av enkelinfästningsverktyget

1. Sätt in spiken/bulten (huvudet först) tills brickan sitter i verktyget.
2. Sätt i patronbandet (smala änden först) genom att föra in det helt underifrån i verktygshandtaget. Om bandet är delvis förbrukat, drag det igenom tills en ny patron är i patronkammaren. (Sista synliga numret på baksidan av patronbandet visar vilken patron som skall avfyras nästa gång.)

7.2 Inställning av drivstyrkan

Välj patronstyrka och effekteställning som motsvarar användningen. Om du inte har erfarenhet av tidigare värden, börja med den lägsta effekten:

1. Lossa låsknappen.
2. Vrid effektregeringshjulet till 1.
3. Skjut in en spik.
4. Om spiken inte tränger in tillräckligt djupt: Höj effekten genom att justera effektregeringsratten. Använd om så behövs en kraftigare patron.

SV

7.3 Montage med enkelinfästningsverktyg

1. Pressa an verktyget mot arbetsytan i rät vinkel.
2. Avfyra verktyget genom att trycka in avtryckaren.

VARNING

- Skjut aldrig in en spik/bult i ett befintligt hål utom när så rekommenderas av Hilti, t ex vid användning av DX Kwik-systemet.
- Försök aldrig driva in samma spik/bult på nytt.
- Överskrid aldrig max. infästningshastighet.

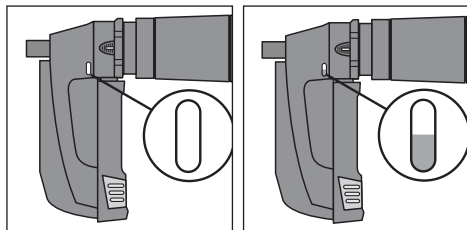
7.4 Ta ut patronband ur enkelinfästningsverktyg

Kontrollera att inget patronband eller infästningselement finns i verktyget. Ta ut patronbandet genom att dra det uppåt ur verktyget och ta ut infästningselementet ur bultstyrningen/magasinet.

7.5 Laddning av magasin-verktyg

1. Lossa magasinlocket genom att trycka in låsknappen.
2. Dra ner magasinlocket så långt det går.
3. Ladda med ett nytt spikband i magasinet.
4. Stäng magasinlocket.
5. Sätt i patronbandet (smala änden först) genom att föra in det helt underifrån i verktygshandtaget. Om bandet är delvis förbrukat, drag det igenom tills en ny patron är i patronkammaren. (Sista synliga numret på baksidan av patronbandet visar vilken patron som skall avfyras nästa gång.)

Då indikatorn visar rött eller delvis rött, finns det 3 eller färre spik kvar i magasinet. Verktyget kan då laddas med ett band om 10 spik.



Mer än 3 spik kvar i magasinet.

3 spik eller färre kvar i kvar i magasinet. Ladda med ett band om 10 spik.

WARNING

- Alla spik i magasinet måste vara av samma längd.

SV

7.6 Montage med magasin-verktyg

1. Pressa in verktyget mot arbetsytan i rät vinkel.
2. Avfyra verktyget genom att trycka in avtryckaren.

WARNING

- Skjut aldrig in en spik/bult i ett befintligt hål utom när så rekommenderas av Hilti, t ex vid användning av DX Kwik-systemet.
- Försök aldrig driva in samma spik/bult på nytt.
- Överskrid aldrig max. infästningshastighet.

7.7 Ta ut patron- respektive spikband ur magasin-verktyg

1. Kontrollera att det inte finns något patronband i verktyget. Om så skulle vara fallet, dra det uppåt och ut ur verktyget.
2. Lossa magasinlocket genom att trycka på låsknappen.
3. För ner magasinlocket så långt det går.
4. Kontrollera att det inte finns något spikband i magasinet.
5. Stäng magasinlocket.

7.8

Sätt i patronbandet (smala änden först) genom att föra in det helt underifrån i verktygshandtaget. Om bandet är delvis förbrukat, drag det igenom tills en ny patron är i patronkammaren. (Sista synliga numret på baksidan av patronbandet visar vilken patron som skall avfyra nästa gång.)

7.9

Tryck på X-IE isolerskjutspik på bultstyrning DX 460 IE så långt det går.

7.10

Pressa an verktyget i rät vinkel mot isolermaterialet så att X-IE trycks igenom isolermaterialet och ligger jäms med underlaget.

7.11

Driv in isolerskjutspiken genom att avfyra verktyget.

7.12

Dra ut verktyget ur X-IE-skjutspiken i rät vinkel.

8. Skötsel och underhåll

Även vid normal användning blir verktyget smutsigt och funktionsrelevanta komponenter slits. Regelbundna kontroller och underhåll är därför en förutsättning för tillförlitlig och säker drift av verktyget. Vid flitig användning rekommenderar vi att du rengör verktyget och kontrollerar kolvar och kolvbromsar minst en gång i veckan, dock senast efter 10 000 infästningar!

8.1 Skötsel av verktyget

Verktygets ytterhölje är tillverkat av slagtålig plast. Handtaget har en syntetgummidel. Ventilationsöppningarna måste vara fria och hela tiden hållas rena. Tillse att främmande föremål inte kan tränga in i verktyget. Använd en lätt fuktad trasa för regelbunden rengöring av verktygets yttre delar. Använd inte spray- eller ångrengöring.

8.2 Underhåll

Kontrollera regelbundet att verktygets yttre delar är oskadade och att samtliga funktioner fungerar som de skall. Använd inte verktyget om delar är skadade eller någon funktion inte fungerar korrekt. Vid behov, låt Hilti serviceverkstad reparera verktyget.

FÖRSIKTIGHET	
	<ul style="list-style-type: none"> ■ Verktyget kan bli varmt vid användning. ■ Du kan bränna dig på händerna. ■ Demontera inte verktyget när det är varmt. Låt verktyget svalna av.

Service av verktyget

1. Verktyget skall servas om:
2. Patroner klickar
3. Indrivningseffekten är ojämn

Om du märker att:

- anpressningstrycket ökar,
- avtryckarkraften ökar,
- effekregleringen är svår att ställa in (trög),
- patronbandet är svårt att ta av

FÖRSIKTIGHET vid rengöring av verktyget:

- Använd aldrig fett för underhåll/smörjning av verktygsdelar, vilket starkt kan påverka verktygets funktion. Använd alltid Hilti-spray eller liknande kvalitet.
- Smuts från DX-verktyg kan innehålla hälsovådliga ämnen
- Undvik att andas in smuts i samband med rengöring
- Se till att smutsen inte kommer i kontakt med mat
- Tvätta händerna efter rengöring av verktyget

8.3 Demontering av verktyget

1. Kontrollera att inget patronband eller infästningselement finns i verktyget. Ta ut patronbandet genom att

dra det uppåt ut ur verktyget och ta ut infästnings-
elementet ur bultstyrningen/magasinet.

2. Tryck på spärren på bultstyrningens sida.
3. Skruva av bultstyrningen / magasin.
4. Ta av bufferten genom att vrida den bort från bult-
styrningen / magasinet.
5. Ta av kolven.

8.4 Kontrollera ev. slitskador på buffert och kolv

Byt ut bufferten om:

- metallringen är lös eller sönder
- bufferten inte längre hålls kvar på bultstyrningen,
- stark, ojämn förslitning märks under metallringen

Byt ut kolven om:

- den är sönder,
- om spetsen är starkt försliten (dvs ett 90° segment är kantstött),
- kolvringen är trasig eller saknas
- den är böjd (kontrollera genom att rulla den på en jämn yta).

ANM.

- Använd inte slitna kolvar. Kolven får inte modifieras eller slipas.

8.5 Kontrollera eventuell förslitning av bultstyrningen

Nosdelen på bultstyrning X-460-FIE och X-460-FIE-L skall bytas ut om den rörformade delen är skadad (t ex böjd, utvidgad eller sprucken). För byte av nosdel, se avsnitt 6.3 och 8.5.

1. Kontrollera att inget patronband eller infästnings-
element finns i verktyget. Ta ut patronbandet genom
att dra det uppåt ut ur verktyget och ta ut infäst-
ningselementet ur bultstyrningen/magasinet.
2. Tryck in låsknappen på bultstyrningens sida
3. Skruva av bultstyrningen
4. Kontrollera ev. förslitning på buffert och kolv (se
skötsel- och underhållsanvisningarna)
5. Dra den rörliga ringen nedåt och skruva av låsmut-
tern.
6. Byt ut bultstyrningens nosdel
7. Dra den rörliga ringen nedåt och skruva på låsmut-
tern
8. Tryck in kolven i verktyget så långt det går
9. Pressa på bufferten på bultstyrningen tills den grep-
par
10. Tryck fast bultstyrningen på kolvreturdelen
11. Skruva på bultstyrningen på verktyget tills den greppar.

8.6 Rengör kolvringarna

1. Rengör kolvringen med en platt borste tills den kan
röras fritt.
2. Spraya kolvringarna lätt med Hilti-spray.

8.7 Rengör den gängade delen på bultstyrningen / magasinet

1. Rengör gängan med flatborsten.
2. Spraya gängan lätt med Hilti-spray.

8.8 Demontering av kolvreturdelen

1. Tryck in låsknappen på greppdelen.
2. Skruva av kolvreturdelen.

8.9 Rengör kolvreturdelen

1. Rengör fjädern med flatborsten.
2. Rengör framtill med flatborsten.
3. Använd den lilla rundborsten för att göra rent de två
hålén.
4. Spraya kolvreturdelen lätt med Hilti-spray.

8.10 Rengör höljet inuti

1. Använd den stora rundborsten för rengöring av höl-
jets insida.
2. Spraya insidan av höljet lätt med Hilti-spray.

8.11 Rengör patronbandsstyrningen

Använd medföljande skrapa för att rengöra höger och
vänster patronbandsstyrning. Gummiskyddet måste lyf-
tas lite för att underlätta rengöringen av styrbanorna.

8.12 Spraya effektregeringshjulet lätt med Hilti-spray.

8.13 Montera kolvreturdelen

1. Rikta in pilarna på höljet och på kolvreturdelen med
varandra.
2. För in kolvreturdelen i höljet så långt det går.
3. Skruva fast kolvreturdelen på verktyget.

8.14 Montering av verktyget

1. För in kolven i verktyget så långt det går.
2. Tryck på bufferten på bultstyrningen/magasinet tills
den snäpper i på plats.
3. Tryck fast bultstyrningen/magasinet på kolvreturdelen.
4. Skruva fast bultstyrningen/magasinet på verktyget.

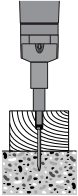
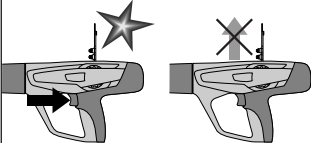
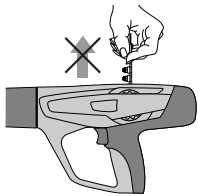
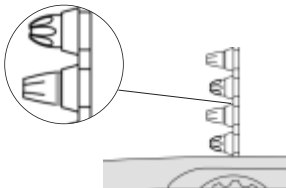
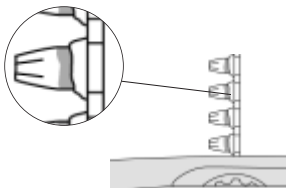
8.15 Kontroll av verktyget efter skötsel och underhåll

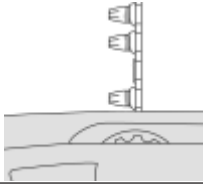
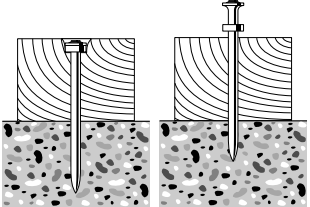
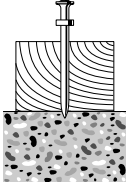
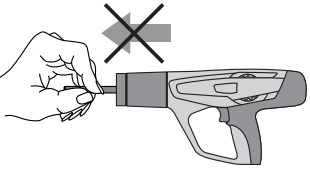
Kontrollera efter skötsel och underhåll av verktyget att
all skydds- och säkerhetsutrustning är monterad och
fungerar som den skall.

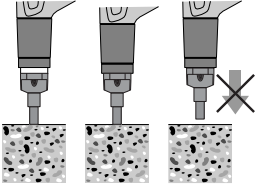
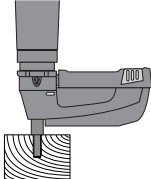

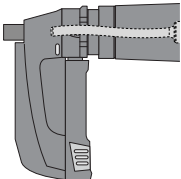
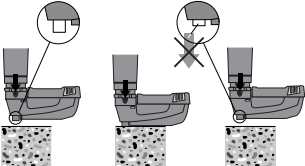
ANM.

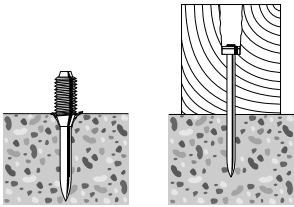
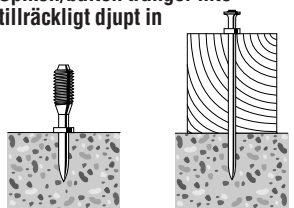
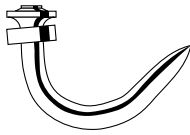
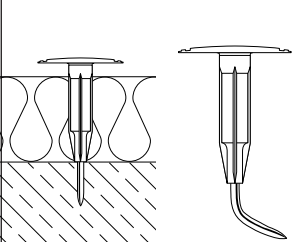
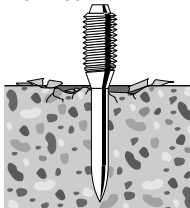
- Användning av annat smörjmedel än Hilti-spray kan
skada gummidelar, speciellt bufferten.

9. Problemlösning

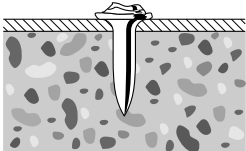

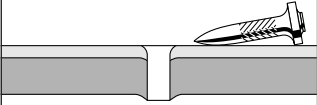
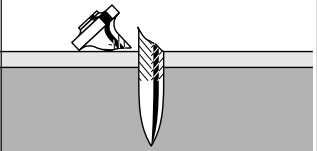
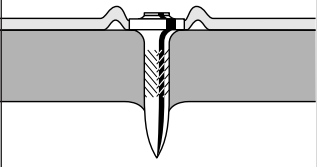
Fel	Orsak	Åtgärd
<p>Kolven har fastnat i underlaget</p> 	<ul style="list-style-type: none"> ■ Spiken/bulten är för kort ■ Infästningselementet saknar bricka ■ För stark indrivningsstyrka 	<ul style="list-style-type: none"> ■ Avlägsna patronbandet och skjut tillbaka kolven helt (se 8.3–8.14) ■ Använd längre spik/bult ■ Använd spik/bult med bricka för träapplikationer ■ Reducera indrivningsstyrkan <ul style="list-style-type: none"> • Använd patron med lägre styrka
<p>Ingen patronmatning</p> 	<ul style="list-style-type: none"> ■ Skadat patronband ■ Sotbildning ■ Verktøget är skadat 	<ul style="list-style-type: none"> ■ Byt patronband ■ Rengör patronbandsstyrningen (se 8.11) <p>Om problemet kvarstår:</p> <ul style="list-style-type: none"> ■ Kontakta Hilti serviceverkstad
<p>Patronbandet sitter fast</p> 	<ul style="list-style-type: none"> ■ Verktøget överhettat på grund av för hög infästningshastighet ■ Verktøget är skadat <p>VARNING Försök aldrig med våld att pressa ut en patron ur patronband eller verktyg</p>	<ul style="list-style-type: none"> ■ Låt verktøget svalna och försök sedan varsamt att avlägsna patronbandet <p>Om detta inte går:</p> <ul style="list-style-type: none"> ■ Kontakta Hilti serviceverkstad
<p>Patronen kan inte avfyras</p> 	<ul style="list-style-type: none"> ■ Dålig patron ■ Sotbildning <p>VARNING Försök aldrig med våld att pressa ut en patron ur patronband eller verktyg</p>	<ul style="list-style-type: none"> ■ Dra manuellt fram patronbandet en patron. ■ Om problemet uppstår ofta: Rengör verktøget. (se 8.3–8.14) <p>Om problemet kvarstår:</p> <ul style="list-style-type: none"> ■ Kontakta Hilti serviceverkstad
<p>Patronbandet smälter</p> 	<ul style="list-style-type: none"> ■ Verktøget pressas an för länge vid infästning. ■ Infästningsfrekvensen är för hög 	<ul style="list-style-type: none"> ■ Anpressa verktøget kortare tid vid infästning ■ Ta ut patronbandet ■ Demontera verktøget (se 8.3) för snabb kylning och för att undvika eventuella skador <p>Om verktøget inte kan demonteras:</p> <ul style="list-style-type: none"> ■ Kontakta Hilti serviceverkstad

Fel	Orsak	Åtgärd
<p>Patron faller ur patronbandet</p> 	<ul style="list-style-type: none"> ■ Infästningsfrekvensen är för hög <p>VARNING Försök aldrig med våld att pressa ut en patron ur patronband eller verktyg</p>	<ul style="list-style-type: none"> ■ Sluta omedelbart använda verktyget och låt det svalna av ■ Ta ut patronbandet ■ Låt verktyget svalna ■ Rengör verktyget och avlägsna lösa patroner <p>Om det inte går att demontera verktyget: ■ Kontakta Hilti serviceverkstad</p>
<p>Operatören uppmärksammar:</p> <ul style="list-style-type: none"> – ökat anpressningstryck – ökad avtryckarkraft – svårt att ställa in effekregleringshjulet – patronbandet är svårt att ta av 	<ul style="list-style-type: none"> ■ Sotbildning 	<ul style="list-style-type: none"> ■ Rengör verktyget (se 8.3–8.14) ■ Kontrollera att rätt patroner används (se 1.2) och att de är i gott skick.
<p>Varierande penetreringsdjup</p> 	<ul style="list-style-type: none"> ■ Kolven har fel läge ■ Sotbildning 	<ul style="list-style-type: none"> ■ Avlägsna patronbandet och rengör verktyget (se 8.3–8.14). Kontrollera kolv och buffert och byt vid behov (se 8.4). <p>Om problemet kvarstår: ■ Kontakta Hilti serviceverkstad.</p>
<p>Klickskott: spiken har bara delvis drivits in i underlaget</p> 	<ul style="list-style-type: none"> ■ Kolven har fel läge ■ Dålig patron 	<ul style="list-style-type: none"> ■ Avlägsna patronbandet och rengör verktyget (se 8.3–8.14). Kontrollera att rätt patroner används (se 1.2) och att de är i gott skick. <p>Om problemet kvarstår: ■ Kontakta Hilti serviceverkstad.</p>
<p>Kolven sitter fast i kolvstyrningen och kan inte lossas</p> 	<ul style="list-style-type: none"> ■ Skadad kolv ■ Buffertrester inuti kolvreturdelen ■ Skadad buffert ■ Sotbildning 	<ul style="list-style-type: none"> ■ Avlägsna patronbandet och rengör verktyget (se 8.3–8.14). Kontrollera kolv och buffert och byt vid behov (se 8.4). <p>Om problemet kvarstår: ■ Kontakta Hilti serviceverkstad.</p>

Fel	Orsak	Åtgärd
<p>Kolvreturdelen har fastnat</p> 	<ul style="list-style-type: none"> ■ Sotbildning 	<ul style="list-style-type: none"> ■ Dra manuellt ut framdelen av kolvreturdelen ur verktyget ■ Kontrollera att rätt patroner används (se 1.2) och att de är i gott skick. ■ Rengör verktyget (se 8.3–8.14) <p>Om problemet kvarstår:</p> <ul style="list-style-type: none"> ■ Kontakta Hilti serviceverkstad.
<p>Verktyget avfyras men spiken drivs inte in</p> 	<ul style="list-style-type: none"> ■ Kolven har fel läge 	<ul style="list-style-type: none"> ■ Avlägsna patronbandet och rengör verktyget (se 8.3–8.14). Kontrollera att rätt patroner används (se 1.2) och att de är i gott skick. <p>Om problemet kvarstår:</p> <ul style="list-style-type: none"> ■ Kontakta Hilti serviceverkstad.
<p>Avtryckaren går inte att trycka in</p> 	<ul style="list-style-type: none"> ■ Verktyget är inte helt anpressat ■ Avfyringsspärr i funktion eftersom: <ul style="list-style-type: none"> – magasinet inte är laddat – det finns plastrester inuti magasinet – kolven har fel läge – spiken felaktigt placerad i magasinet 	<ul style="list-style-type: none"> ■ Lyft upp verktyget och pressa an det helt igen ■ Ladda med spikband ■ Öppna magasinet, ta ut spikband och plastrester ■ Rengör verktyget (se 8.3–8.14) <p>Om problemet kvarstår:</p> <ul style="list-style-type: none"> ■ Kontakta Hilti serviceverkstad
<p>Kolven fast i magasinets bultstyrning</p> 	<ul style="list-style-type: none"> ■ Kolv och/eller buffert är skadad ■ Plastrester inuti magasinet ■ Överdriven styrka vid montage på stål ■ Verktyget avfyrat med hög effekt utan spik/bult på plats 	<ul style="list-style-type: none"> ■ Skruva av magasinet ■ Kontrollera buffert och kolv, byt ut vid behov (se 8.4) ■ Öppna magasinet, ta ut spikband och plastrester ■ Reducera indrivningsstyrkan.
<p>Magasin-bultstyrning har fastnat</p> 	<ul style="list-style-type: none"> ■ Skadad bultstyrning 	<ul style="list-style-type: none"> ■ Byt magasin

Fel	Orsak	Åtgärd
<p>Spiken/bulten tränger in för djupt</p> 	<ul style="list-style-type: none"> ■ För kort spik/bult ■ För hög indrivningskraft 	<ul style="list-style-type: none"> ■ Använd längre spik/bult ■ Reducera effektinställningen ■ Använd svagare patron
<p>Spiken/bulten tränger inte tillräckligt djupt in</p> 	<ul style="list-style-type: none"> ■ För lång spik/bult ■ För låg indrivningskraft 	<ul style="list-style-type: none"> ■ Använd kortare spik/bult ■ Öka effektinställningen ■ Använd starkare patron
<p>Spiken böjer sig</p> 	<ul style="list-style-type: none"> ■ Hård och/eller stor ballast i betongen ■ Armering nära betongytan ■ Hårt underlag (stål) 	<ul style="list-style-type: none"> ■ Använd kortare spik ■ Använd spik med högre applikationsgräns ■ Använd DX-kwik (förborrad) ■ Växla mellan olika element
	<ul style="list-style-type: none"> ■ Fel infästningselement används ■ Felaktig inställning av indrivningskraften ■ Betongen innehåller hård och/eller stor andel ballast ■ Armering placerad precis under ytan ■ Hårt underlag 	<ul style="list-style-type: none"> ■ Använd ett infästningselement med en längd som passar för det isolermaterial som skall installeras. ■ Justera indrivningskraften ■ Använd starkare patron
<p>Underlaget spjälkas</p> 	<ul style="list-style-type: none"> ■ Hög betonghållfasthet ■ Hård och/eller stor ballast i betongen ■ Gammal betong 	<ul style="list-style-type: none"> ■ Bultapplikation Använd betongförsats: X-SS... ■ Spikapplikation Använd kortare spik Använd DX-Kwik (förborra)

SV

Fel	Orsak	Åtgärd
<p>Skadat spikhuvud</p> 	<ul style="list-style-type: none"> ■ För hög indrivningskraft ■ Fel kolv har använts ■ Kolven är skadad 	<ul style="list-style-type: none"> ■ Reducera effektinställningen ■ Använd svagare patron ■ Kontrollera spik-/kolv-kombinationen ■ Byt kolv
<p>Spiken tränger inte in i underlaget</p> 	<ul style="list-style-type: none"> ■ För låg indrivningskraft ■ Applikationsgränsen har överskridits (mycket hårt underlag) ■ Olämpligt verktyg 	<ul style="list-style-type: none"> ■ Försök med högre effektinställning eller starkare patron ■ Använd kraftigare spikar ■ Växla mellan olika element ■ Använd ett kraftigare system, som DX 76 PTR
<p>Spiken fäster inte i underlaget</p> 	<ul style="list-style-type: none"> ■ Tunt stålunderlag (4–5 mm plåt) 	<ul style="list-style-type: none"> ■ Försök med annan effektinställning eller annan patron ■ Använd spik för tunna stålunderlag, t.ex. X-EDNK 20 P8TH
<p>Spiken bryts av</p> 	<ul style="list-style-type: none"> ■ För låg indrivningskraft ■ Applikationsgränsen har överskridits (mycket hårt underlag) 	<ul style="list-style-type: none"> ■ Försök med högre effektinställning eller starkare patron ■ Använd kortare spik ■ Använd kraftigare spik
<p>Spikhuvudet tränger igenom ytmaterialet (tunnplåt)</p> 	<ul style="list-style-type: none"> ■ För hög indrivningskraft 	<ul style="list-style-type: none"> ■ Reducera effektinställningen ■ Använd svagare patron ■ Använd spik med Top Hat ■ Använd spik med bricka

SV

Fel	Orsak	Åtgärd
Skadat spikhuvud 	<ul style="list-style-type: none"> ■ För hög indrivningskraft ■ Fel kolv används ■ Kolven slitet 	<ul style="list-style-type: none"> ■ Reducera effektinställningen ■ Använd svagare patron ■ Kontrollera kombinationen spik/kolv ■ Byt kolv

SV

10. Avfallshantering

Hiltis bultpistoler är till stor del framställda av återvinnbara material. En förutsättning för återvinning är att de olika materialen separeras.

Om Du själv vill medverka till materialåtervinning: demontera vertyget enligt följande:

Separera delarna enligt följande:

Del/konstruktionsgrupp	Huvudmaterial	Återvinning
Verktygslåda	Plast	Plaståtervinning
Ytterhölje	Plast / syntetgummi	Plaståtervinning
Skruvvar, smådelar	Stål	Metallskrot
Förbrukade patronband	Plast / stål	Enligt gällande bestämmelser

11. Tillverkarens produktgaranti

Hilti garanterar att produkten inte har några material- eller tillverkningsfel. Garantin gäller under förutsättning att produkten används och hanteras, sköts och rengörs enligt Hiltis bruksanvisning samt att den tekniska enheten bevarats, d.v.s. att endast originaldelar, tillbehör och reservdelar från Hilti eller andra, likvärdiga produkter med motsvarande kvalitet har använts.

Garantin omfattar kostnadsfri reparation eller kostnadsfritt utbyte av felaktiga delar under hela produktens livslängd. Delar som normalt slits omfattas inte av garantin.

Ytterligare anspråk är uteslutna, såvida inte annat strikt föreskrivs i nationella bestämmelser. Framför

allt kan Hilti inte hållas ansvarigt för direkta eller indirekta tillfälliga skador eller följdskador, förluster eller kostnader i samband med användningen eller p.g.a. att produkten inte kan användas för en viss uppgift. Indirekt garanti avseende användning eller lämplighet för något bestämt ändamål är uttryckligen utesluten.

När felet fastställts ska produkten tillsammans med den aktuella delen skickas för reparation och/eller utbyte till Hiltis serviceverkstad.

Denna garanti omfattar Hiltis samtliga skyldigheter och ersätter alla tidigare eller samtida uttalanden, skriftli-

12. Försäkran om EU-överensstämmelse (original)

Beteckning:	Bultpistol
Typbeteckning:	DX 460
Konstruktionsår:	2001

Vi försäkras under eget ansvar att produkten stämmer överens med följande riktlinjer och normer: 2006/42/EG, 2011/65/EU.

**Hilti Corporation, Feldkircherstrasse 100,
FL-9494 Schaan**



Norbert Wohlwend

Head of Quality & Processes Management
BU Direct Fastening
08/2012

Tassilo Deinzer

Head BU Measuring Systems
BU Measuring Systems
08/2012

Teknisk dokumentation vid:

Hilti Entwicklungsgesellschaft mbH
Zulassung Elektrowerkzeuge
Hiltistrasse 6
86916 Kaufering
Deutschland

SV

13. CIP-identifiering

För medlemsstater i C.I.P. utanför EU- och EFTA-jurisdiktion gäller: Hilti DX 460 är typgodkänd och systemtestad. På grund av detta har verktyget försetts med kvadratisk godkännandemärke med godkännandenummer S 812. På så sätt garanterar Hilti överensstämmelse med godkänd typ.

Otillåten brist som fastställs vid användningen meddelas licensgivaren (PTB, Braunschweig) samt Ständigen Internationalen Kommission C.I.P. (Ständige Internationale Kommission, Avenue de la Renaissance 30, B-1000 Brüssel, Belgien).

14. Hälsa och säkerhet för användare, Bullerinformation

Patrondriven bultpistol

Typ:	DX 460
Modell:	Serie
Kaliber:	6.8/11 svart
Effektinställning:	2
Användning:	Fastsättning av 24 mm trä på betong (C40) med X-U 47P8

Deklarerade mätvärden för buller enligt maskinriktlinje 2006/42/EG tillsammans med E DIN EN 15895

Ljudeffektnivå:	$L_{WA, 1s}^1$	105 dB(A)
Ljudtrycksnivå på arbetsplats:	$L_{pA, 1s}^2$	101 dB(A)
Ljudtrycksnivåns högsta värde:	$L_{pC, peak}^3$	133 dB(C)

Drift- och installationsförhållanden:

Installation och drift av bultpistoler enligt E DIN EN 15895-1 i reflektionsfattig testmiljö hos Firma Müller-BBM GmbH. Testmiljöns omgivningsförhållanden motsvarar DIN EN ISO 3745.

Testmetod:

Enligt E DIN EN 15895, DIN EN ISO 3745 och DIN EN ISO 11201, mätning i ett fritt fält över ett reflekterande plan.

ANMÄRKNING: De uppmätta bulleremissionerna och tillhörande mätosäkerhet representerar den övre gränsen för mätvärden som förväntas vid mätningarna.

Avvikande arbetsvillkor kan leda till andra emissionsvärden.

$^1 \pm 2 \text{ dB (A)} / ^2 \pm 2 \text{ dB (A)} / ^3 \pm 2 \text{ dB (C)}$

Vibration

Det enligt 2006/42/EC angivna totala vibrationsvärdet överskrider inte 2,5 m/s².

Mer information om användarens hälsa och säkerhet finns på Hiltis webbsida: www.hilti.com/hse



Hilti Corporation

LI-9494 Schaan

Tel.: +423 / 234 21 11

Fax: +423 / 234 29 65

www.hilti.com

Hilti = registered trademark of Hilti Corp., Schaan

W 2678 | 0613 | 10-Pos. 3 | 1

Printed in Germany © 2013

Right of technical and programme changes reserved S. E. & O.

371666 / A3



371666